

**UCHWAŁA Nr XVII/ 109 /2004  
RADY MIEJSKIEJ W SKĘPEM**

**z dnia 13 października 2004 r.**  
*Dz. U. Nr. 114 poz. 1936 z. 20. 10. 04*

w sprawie:

**MIEJSCOWEGO PLANU ZAGOSPODAROWANIA PRZESTRZENNEGO GMINY SKĘPE dla wybranego obszaru obejmującego tereny rolne przy kompleksie leśnym we wsi Lubówiec dla inwestycji celu publicznego z przeznaczeniem na cele funkcji urzędzeń gospodarki odpadowej – składowisko odpadów stałych**

Na podstawie art. 18 ust. 2 pkt 5 ustawy z dnia 8 marca 1990 roku o samorządzie gminnym (Dz. U. z 2001 roku Nr 142, poz. 1591, z 2002 r. Nr 23, poz. 220, Nr 62, poz. 558, Nr 113, poz. 984, Nr 153, poz. 1271, Nr 214, poz. 1806, z 2003 r. Nr 80, poz. 717 i Nr 162, poz. 1568 oraz z 2004 r. Nr 102, poz. 1055, Nr 116, poz. 1203 ) oraz art. 20 ust. 1 ustawy z dnia 27 marca 2003 roku o planowaniu i zagospodarowaniu przestrzennym ( Dz. U. Nr 80 poz.717 oraz z 2004 r. Nr 6 poz. 41, Nr 141 poz.1492 ),

**RADA MIEJSKA  
uchwała co następuje :**

**§ 1**

Po stwierdzeniu zgodności z ustaleniami „Studium uwarunkowań i kierunków zagospodarowania przestrzennego miasta i gminy Skępe” uchwała się:

**MIEJSCOWY PLAN ZAGOSPODAROWANIA PRZESTRZENNEGO GMINY SKĘPE dla wybranego obszaru obejmującego tereny rolne przy kompleksie leśnym we wsi Lubówiec dla inwestycji celu publicznego z przeznaczeniem na cele funkcji urzędzeń gospodarki odpadowej – składowisko odpadów stałych**

określony w tekście niniejszej uchwały oraz przedstawiony na rysunku planu: Integralną częścią planu jest załącznik Nr 1 w skali 1:1000, sporządzony na podkładzie mapy sytuacyjno – wysokościowej łącznie z wrysem ze Studium uwarunkowań i kierunków zagospodarowania przestrzennego gminy z oznaczeniem granic obszaru objętego projektem planu miejscowego

**Rozdział 1  
Zasady ogólne**

**§ 2**

1. Uchwała ustanawia na obszarze objętym przepisy prawa miejscowego dotyczące przeznaczenia i sposobu zagospodarowania poszczególnych terenów oraz określa konieczne dla osiągnięcia zamierzonych celów – nakazy, zakazy i warunki.
2. Oprócz przepisów niniejszej uchwały mają tu zastosowanie przepisy ustaw szczególnych wraz z aktami wykonawczymi
3. Przepisy prawne niniejszej uchwały nie mogą być stosowane wybiórczo w oderwaniu od ustaleń rysunku planu.

**§ 3**

**Plan wymieniony w § 1 obejmuje:**

1. Tereny rolne przy kompleksie leśnym we wsi Lubówiec dla inwestycji celu publicznego z przeznaczeniem na cele funkcji urzędzeń gospodarki odpadowej – składowisko odpadów stałych – o nr geodezyjnych wg ewidencji gruntów: 75,76/1, 76/3, 76/4,
2. Pas terenu przeznaczony na poszerzenie istniejących dróg kategorii gminnej-gruntowych pod przyszłe drogi kategorii gminnej -utwardzone.

**§ 4**

**Illekoć w dalszych przepisach niniejszej uchwały jest mowa o:**

1. uchwałę - należy przez to rozumieć niniejszą uchwałę Rady Miejskiej Skępe; o ile z treści przepisu nie wynika inaczej;
2. planie – należy przez to rozumieć plan zagospodarowania przestrzennego, o którym mowa w § 1,

3. rysunku planu miejscowego – należy przez to rozumieć rysunek części graficznej wykonany na podkładzie mapowym w skali 1 : 1.000, rysunek planu stanowiący załącznik do uchwały, o której mowa w art. 20 ust. 1 ustawy i zawierający ustalenia, których przedstawienie nie było możliwe w tekście uchwały,
4. terenie – należy przez to rozumieć, teren o określonym rodzaju funkcji podstawowej, wyznaczony na rysunku planu liniami rozgraniczającymi oraz oznaczony symbolem (cyfrowo- literowy), z których pierwszy oznacza numer terenu, a drugi podstawową funkcję,
5. obszarze - należy przez to rozumieć obszar objęty niniejszym planem w granicach przedstawionych na rysunku planu, określonych w § 1 niniejszej uchwały
6. działce - należy przez to rozumieć nieruchomości lub taką jej część, która w wyniku ustaleń planu została przeznaczona pod zabudowę;
7. działce ewidencyjnej – należy przez to rozumieć ciągi obszar gruntu, położony w granicach jednego obrębu, jednorodny pod względem prawnym, wydzielony z otoczenia za pomocą linii granicznych
8. przeznaczeniu podstawowym - należy przez to rozumieć takie przeznaczenie, które powinno przeważać na danym terenie, wyznaczonym liniami rozgraniczającymi,
9. przeznaczeniu dopuszczalnym - należy przez to rozumieć rodzaje przeznaczenia inne niż podstawowe, które uzupełniają lub wzbogacają przeznaczenie podstawowe
10. minimalnej linii zabudowy – należy przez to rozumieć teoretyczną granicę wyznaczoną na określonym terenie i przedstawioną na rysunku planu, poza którą w kierunku terenów wyznaczonych pasów drogowych, obszarów wodnych (jezior) lub większych kompleksów leśnych zabrania się lokalizacji wszelkich obiektów
11. nieprzekraczalnej linii zabudowy – należy przez to rozumieć teoretyczną granicę wyznaczoną na określonym terenie i przedstawioną na rysunku planu, poza którą w kierunku terenów sąsiednich zabrania się lokalizacji wszelkich obiektów;
12. terenach publicznych – należy przez to rozumieć tereny, na których nastąpi realizacja jednego z celów publicznych określonego w ustawie o gospodarce nieruchomościami
13. drogach wewnętrznych – należy przez to rozumieć drogę nie zaliczoną do żadnej kategorii dróg publicznych, która kończy się zjazdem do drogi publicznej i stanowi współwłasność – właścicieli działek do niej przyległych;
14. uciążliwości - należy przez to rozumieć oddziaływanie, które bez przekraczania norm, w jakikolwiek niekorzystny sposób wpływa na zasoby środowiska i jego podstawowe elementy, tj. wodę, powietrze, powierzchnię ziemi, glebę, szatę roślinną, klimat akustyczny itd., a pośrednio - na standardy przebywania w środowisku ludzi i zwierząt;
15. uciążliwości nie wykraczającej poza granice działki - należy przez to rozumieć szczególnie przypadek, w którym występujące formy uciążliwości działań gospodarczych mogą być jednoznacznie pomierzone, a ich skutki w udokumentowany sposób neutralizowane w obrębie granic działki,
16. przepisach szczególnych – należy przez to rozumieć obowiązujące w danej chwili przepisy prawne (ustawy, rozporządzenia) z zakresu planowania i zagospodarowania przestrzennego,
17. pasie ochronnym – należy przez to rozumieć pas terenu położony między górnym bezpiecznym obrzeżem kwatery składowania odpadów a linią lasu, drogi itp.,
18. składowisku odpadów stałych - należy przez to rozumieć składowisko odpadów innych niż niebezpieczne ( art. 50 pkt. 1 Ustawy z dnia 27 kwietnia 2001 r. o odpadach (Dz. U. Nr 62, poz. 628 z późniejszymi zmianami),

#### § 5

##### **Na rysunku planu obowiązują:**

1. Granice obszaru objętego opracowaniem,
2. Linie rozgraniczające tereny o różnym przeznaczeniu lub różnych zasadach zagospodarowania – obowiązujące,
3. Linia zabudowy - nieprzekraczalna,
4. Linia podziału wewnętrznego – orientacyjna,
5. Pas terenu przeznaczony na poszerzenie dróg kategorii gminnej,
6. Projektowany przebieg drogi kategorii gminnej,
7. Pas ochronny – min. 10 m,

*[Podpis]*



## Rozdział 2 Obowiązkowe ustalenia zasady zagospodarowania

### § 6

#### 1. Przeznaczenie terenów

- 1) Ustala się przeznaczenie podstawowe - funkcja urządzeń gospodarki odpadowej – **składowisko odpadów stałych jako inwestycji celu publicznego**. Oznacza to możliwość lokalizacji obiektów i urządzeń związanych z gromadzeniem i utylizacją odpadów stałych z zachowaniem szczegółowych przepisów sanitarnych, ochrony środowiska i prawa budowlanego.
- 2) **Dopuszcza się na tym terenie:**
  - a) lokalizację niezbędnych urządzeń infrastruktury technicznej i komunikacji,
  - b) lokalizację zakładów wstępnego przetwórstwa odpadów stałych przy spełnieniu lokalnych warunków zagospodarowania przestrzennego, sanitarnych, ochrony środowiska i estetycznych,
  - c) tymczasowe rolnicze wykorzystanie gruntów z wyjątkiem uprawy roślin przeznaczonych do bezpośredniego spożycia,
  - d) plantację świerków, wierzyby energetycznej oraz innych,
- 3) **W obszarach tych zabrania się lokalizować:**
  - a) wszelkiego budownictwa poza wymienionymi w pkt 1) jako funkcja podstawowa i w pkt 2) jako funkcje dopuszczalne.

### § 7

#### 1. Zasady ochrony i kształtowania ładu przestrzennego

- 1) Ustala się lokalizację składowiska odpadów stałych na wydzielonym, ogrodzonym terenie,
- 2) Ustala się możliwość realizacji inwestycji w etapach,
- 3) Forma architektoniczna obiektów budowlanych powinna uwzględniać walory krajobrazowe, harmonizować z otoczeniem oraz nawiązywać do form regionalnej zabudowy.

### § 8

#### 1. Zasady ochrony środowiska, przyrody i krajobrazu kulturowego

- 1) Zabrania się składowania na składowisku odpadów niebezpiecznych wymienionych w Załącznikach: Nr 2, Nr 3 do Ustawy z dnia 27 kwietnia 2001r. o odpadach,
- 2) Ustala się wprowadzenie rozwiązań techniczno – technologicznych , które zminimalizują negatywne oddziaływanie na środowisko,
- 3) Ustala się, że ewentualne uciążliwości inwestycji dla środowiska i zdrowia ludzi powinny się mieścić w granicach własności,
- 4) Ustala się, możliwość utworzenia obszaru ograniczonego użytkowania i przeprowadzenia postępowania w sprawie oceny oddziaływania na środowisko ustalającej sposób korzystania z terenu,
- 5) Wyklucza się w otoczeniu projektowanego składowiska lokalizację stref ochronnych ujęć wody, cieków wodnych, obiektów rolno-spożywczych i rekreacyjnych,
- 6) Przyjmuje się minimalną odległość zabudowy mieszkalnej, obiektów rolno-spożywczych i budynków użyteczności publicznej do granic składowiska, w wielkości 300,0 m,
- 7) Ustala się kompleksowe rozwiązanie gospodarki wodno – ściekowej i elektroenergetycznej,
- 8) Ustala się wykorzystanie istniejących dróg gminnych na dojazd do składowiska odpadów,
- 9) Ustala się zachowanie istniejących zadrzewień, zakrzewień, zadrzewień przydrożnych i śródpolnych,
- 10) Dopuszcza się wycinkę drzew w sposób ewidentny utrudniających realizację inwestycji po uzyskaniu odpowiedniej zgody na wycinkę,
- 11) Ustala się wprowadzenie zieleni izolacyjnej nie kolidującej z założonym zagospodarowaniem, zgodnie z koncepcją zagospodarowania zielenią,
- 12) Ustala się wyposażenie składowiska w kompleksowy system drenażu,
- 13) Ustala się konieczność prowadzenia monitoringu składowiska.

 3

§ 9

1. **Zasady ochrony dziedzictwa kulturowego i zabytków oraz dóbr kultury współczesnej**

Podczas prowadzenia prac ziemnych związanych z realizacją składowiska odpadów stałych, w przypadku odkrycia na w/w terenie relikwii kultury materialnej teren winien być udostępniony do inwestorskich badań wykopaliskowych.

§ 10

1. **Wymagania wynikające z potrzeb kształtowania przestrzeni publicznych**

- 1) Istniejącą drogę kategorii gminnej Lubówiec – Łąkie – nieutwardzoną, należy dostosować do wymaganych parametrów technicznych dróg kategorii gminnej oraz dokonać utwardzenia nawierzchni - oznaczona na rysunku planu symbolem 2 KDG - D Lubówiec – Łąkie,
- 2) Istniejącą drogę kategorii gminnej Lubówiec – Franciszkowo – nieutwardzoną, należy dostosować do wymaganych parametrów technicznych dróg kategorii gminnej oraz dokonać utwardzenia nawierzchni - oznaczona na rysunku planu symbolem 3 KDG - D Lubówiec – Franciszkowo.

§ 11

1. **Parametry i wskaźniki kształtowania zabudowy oraz zagospodarowania terenu, w tym linie zabudowy, gabaryty obiektów i wskaźniki intensywności zabudowy**

- 1) Ustala się odległości zabudowy wynoszące:
  - a) od strony dróg gminnych – min. 10,0 m od projektowanej granicy pasa drogowego,
  - b) od strony sąsiednich działek – min. 4,0 m od granicy działki,
- 2) Ustala się dla obiektów budowlanych nachylenie połaci dachowych 30-45°.

§ 12

1. **Granice i sposoby zagospodarowania terenów lub obiektów podlegających ochronie, ustalonych na podstawie odrębnych przepisów, w tym terenów górniczych, a także narażonych na niebezpieczeństwo powodzi oraz zagrożonych osuwaniem się mas ziemnych**

W obszarze objętym planem nie występują tereny lub obiekty podlegające ochronie, ustalone na podstawie odrębnych przepisów.

§ 13

1. **Szczegółowe zasady i warunki scalania i podziału nieruchomości objętych planem miejscowym;**

- 1) Teren pod planowaną drogę kategorii gminnej oznaczoną na rysunku planu symbolem 2 KDG– D Lubówiec – Łąkie należy wyznaczyć poprzez scalenie istniejącej drogi – działki o nr ewidencyjnym 184 z wydzielonym z działek o nr ewidencyjnych 75 i 76/1 pasem szerokości 11,0 m,
- 2) Teren pod planowaną drogę kategorii gminnej oznaczoną na rysunku planu symbolem 3 KDG– D Lubówiec – Franciszkowo należy wyznaczyć poprzez scalenie istniejącej drogi – działki o nr ewidencyjnym 77 z wydzielonym z działek o nr ewidencyjnych 75, 76/1, 76/2, 76/3 pasem szerokości 6,0 m.

§ 14

1. **Szczegółne warunki zagospodarowania terenów oraz ograniczenia w ich użytkowaniu, w tym zakaz zabudowy**

- 1) W zakresie obronności przyjmuje się:
  - a) drogi główne dojazdowe o nawierzchni utwardzonej, połączone w system z innymi drogami gminnymi,
  - b) zakaz naruszania stosunków wodnych na terenie składowiska odpadów stałych i w bezpośrednim sąsiedztwie.

§ 15

1. **Zasady modernizacji, rozbudowy i budowy systemów komunikacji**

- 1) Ustala się wykonanie dróg wewnętrznych, zapewniających dogodną komunikację na terenie składowiska, jako trwale o nawierzchni ulepszonej i utrzymanie ich w stanie gwarantującym prawidłową eksploatację,
- 2) Ustala się obsługę komunikacyjną terenu składowiska od strony planowanej drogi kategorii gminnej - utwardzonej, oznaczonej na rysunku planu symbolem 2 KDG – D Lubówiec – Łąkie (obecnie jest to droga kategorii gminnej Lubówiec – Łąkie, nieutwardzona).



- 3) Ustala się realizację drogi kategorii gminnej – utwardzoną, oznaczoną na rysunku planu symbolem 3 KDG - D Lubówiec – Franciszkowo (obecnie jest to droga kategorii gminnej Lubówiec – Franciszkowo, nieutwardzona).
- 4) Ustala się połączenie składowiska poprzez planowaną drogę kategorii gminnej 2 KDG- D z innymi drogami gminnymi i dalej z zewnętrznym układem komunikacyjnym gminy i powiatu.

#### § 16

### 1. Zasady modernizacji, rozbudowy i budowy systemów infrastruktury technicznej

- 1) Zaopatrzenie w wodę
  - a) na potrzeby bytowo – z lokalnego ujęcia wody ( lokalne ujęcie wody zlokalizowane na terenie składowiska ), a docelowo po wykonaniu przyłącza wodociągowego z gminnej sieci wodociągowej,
  - b) dla potrzeb p. poż. i technologicznych pobierana ze zbiorników wód opadowych i odcieków i rozprowadzana siecią wyposażoną w hydranty nadziemne,
- 2) Odprowadzenie ścieków
  - a) sanitarnych - odprowadzane do kanalizacji sanitarnej na terenie zakładu, a dalej do szczelnego, bezodpływowego zbiornika okresowo opróżnianego i wywóz do miejsko – gminnej oczyszczalni ścieków w Skępem lub do lokalnej oczyszczalni ścieków,
  - b) odcieki pochodzące z kwater składowania balastu - zbierane układem drenarskim i kierowane do zbiornika na odcieki (odpowiednio zabezpieczonego przed przepływem odcieków do wód gruntowych),
  - c) wody opadowe – z budynków, z dróg dojazdowych do kwater, placów manewrowych i placu dystrybucji kompostu, odprowadzane do zbiornika wód opadowych (dodatkowo podczyszczane w separatorze),
- 3) Zaopatrzenie w energię elektryczną
  - a) zaopatrzenie obiektu w energię elektryczną zgodnie z warunkami technicznymi od właściwego zakładu energetycznego ( Rejon Energetyczny Rypin ),
- 4) Telefonizacja
  - a) w oparciu o istniejące sieci i urządzenia telekomunikacyjne zgodnie z warunkami technicznymi do właściwego gestora sieci na etapie projektu danego zamierzenia inwestycyjnego.

#### § 17

### 1. Sposób i termin tymczasowego zagospodarowania, urządzania i użytkowania terenów

- 1) Na terenach objętych planem miejscowym dopuszcza się:
  - a) dotychczasowe rolnicze użytkowanie jako tymczasowy sposób zagospodarowania i użytkowania terenu do czasu zakończenia procesu inwestycyjnego i rozpoczęcia działalności,
  - b) możliwość prowadzenia plantacji świerków, wierzby energetycznej itp.
  - c) wyprzedzające nasadzenie zieleni zgodnie z koncepcją zagospodarowania terenu.

#### § 18

### 1. Granice obszarów wymagających przekształceń lub rekultywacji;

- 1) Po zakończeniu eksploatacji składowiska należy przeprowadzić prace rekultywacyjne w sposób zabezpieczający składowisko odpadów przed jego szkodliwym oddziaływaniem na wody powierzchniowe i podziemne oraz powietrze, integrujący obszar składowiska odpadów z otaczającym środowiskiem oraz umożliwiający obserwację wpływu składowiska odpadów na środowisko,
- 2) Skarpy oraz powierzchnie korony kwater składowania odpadów należy uporządkować i zabezpieczyć przed erozją wodną i wietrzną przez wykonanie odpowiedniej pokrywy rekultywacyjnej, której konstrukcja uzależniona jest od właściwości odpadów,
- 3) Minimalna miąższość okrywy rekultywacyjnej powinna umożliwić powstanie i utrzymanie trwałej pokrywy roślinnej,
- 4) Należy przeprowadzić odgazowanie kwater składowania balastu.

#### § 19

1. **Stawki procentowe, na podstawie których ustala się opłatę, o której mowa w art. 36 ust. 4. Ustawy**  
Ustala się stawkę procentową służącą naliczeniu jednorazowej opłaty z tytułu wzrostu wartości nieruchomości w wysokości 0%.

### Rozdział 3

#### Szczegółowe ustalenia dla poszczególnych obszarów opracowania

##### § 20

Przyjmuje się ustalenia szczegółowe z zakresu zagospodarowania przestrzennego dla terenu o funkcji urządzeń gospodarki odpadowej - składowisko odpadów stałych 1 NU – pow. ok.11.15 ha

Teren o funkcji urządzeń gospodarki odpadowej (składowisko odpadów stałych - składowisko odpadów innych niż niebezpieczne ) położony na terenach rolnych przy kompleksie leśnym we wsi Lubówiec na działkach o nr ewidencyjnych 75, 76/1,76/3, 76/4. Teren dzieli się na przeznaczony pod zabudowę – etap I ( działka nr 75 ) oraz przeznaczony pod dalszą rozbudowę - etap II, z możliwością tymczasowego wykorzystania pod plantację świerków, wierzby energetycznej itp. ( działki nr 76/1, 76/3, 76/4 ).

W obowiązującym Studium uwarunkowań i kierunków zagospodarowania przestrzennego miasta i gminy Skępe zatwierdzonym uchwałą Nr XXXIV/222/2002 Rady Miejskiej Skępe z dnia 29 marca 2002r. przedmiotowy teren przeznaczony jest na projektowane składowisko odpadów komunalnych.

#### **1. Przyjmuje się następujące ustalenia dotyczące przygotowania terenu:**

- 1) Ustala się opracowanie niezbędnej dokumentacji hydrogeologicznej i geologicznej na obszarze planowanego składowiska odpadów i jego otoczenia zgodnie z wymaganiami określonymi w przepisach dotyczących dokumentacji geologiczno – inżynierskiej i hydrogeologicznej.
- 2) Ustala się konieczność opracowanie raportu oddziaływania składowiska odpadów na środowisko.
- 3) Ustala się opracowanie technicznych zasad urządzenia składowiska zgodnie z ogólnie obowiązującymi przepisami bezpieczeństwa i higieny pracy, ochrony środowiska, prawa budowlanego, p. poż., geologicznymi itp.
- 4) Ustala się sukcesywną realizację kwater składowania odpadów, w miarę potrzeb jako zbiorniki ziemne, zagłębione w terenie, obwałowane nasypami ziemnymi pod warunkiem:
  - a) dno i skarpy zbiorników należy uszczelnić
  - b) na dnie kwatery należy wykonać filtr z drenażem odcieków i rurociągami odprowadzającymi do zbiornika odcieków,
- 5) Ustala się wyposażenie składowiska w system drenażu wód odciekowych, zaprojektowany w sposób zapewniający jego niezawodne funkcjonowanie, w trakcie eksploatacji składowiska oraz przez co najmniej 30 lat po jego zamknięciu,
- 6) Ustala się wyposażenie zboczy kwater składowiska odpadów w system drenażu umożliwiający spływ odcieków do głównego systemu drenażu,
- 7) Ustala się wykonanie wokół składowiska zewnętrznego systemu rowów drenażowych uniemożliwiających dopływ wód powierzchniowych i podziemnych do składowiska odpadów, chyba, że z przeprowadzonych badań nie wynika taka potrzeba,
- 8) Ustala się wykonanie na terenie składowiska oprócz kwater składowania odpadów wszelkich urządzeń technicznych i technologicznych wpływających na zmniejszenie ilości składowanych odpadów,
- 9) Ustala się ogrodzenie terenu składowiska w całości ogrodzeniem trwałym, uniemożliwiającym dostęp osobom nieupoważnionym oraz nielegalne składowanie odpadów,
- 10) Ustala się obsadzenie terenu składowiska pasem zieleni izolacyjnej-min. 10 m, złożonym z drzew i krzewów, w celu ograniczenia do minimum niedogodności i zagrożeń powstających na składowisku odpadów w wyniku emisji odorów i pyłów, roznoszenia odpadów przez wiatr, hałasu i ruchu drogowego, oddziaływania zwierząt, tworzenia się aerozoli oraz pożarów,

#### **2. Przyjmuje się zasady i warunki prowadzenia eksploatacji składowiska odpadów stałych jw.**

- 1) Ustala się wykonanie badań terenowych, celem określenia rzeczywistego zasięgu uciążliwości obiektu na środowisko,
- 2) Ustala się eksploatację składowiska wg ustalonego planu i przyjętej technologii,
- 3) Ustala się prowadzenie eksploatacji składowiska w sposób zapewniający:





- a) ograniczenie powierzchni składowanych odpadów,
  - b) przeciwdziałanie rozwiewaniu odpadów,
  - c) gromadzenie odcieków i poddawanie ich oczyszczaniu w stopniu umożliwiającym ich przyjęcie na oczyszczalnię ścieków,
  - d) skuteczność geotechniczną składowanych odpadów,
- 4) Ustala się gromadzenie odcieków w specjalnych zbiornikach,
  - 5) Ustala się wydzielenie kwater do składowania odpadów o objętości określonej w projekcie budowlanym,
  - 6) Ustala się w przypadku odpadów ulegających biodegradacji eksploatację następnej kwatery po uzyskaniu zgody na zamknięcie wydzielonej części składowiska odpadów,
  - 7) Ustala się prowadzenie stałego nadzoru składowiska w okresie jego eksploatacji i posiadanie stałego aktualnego zezwolenia władz sanitarnych,
  - 8) Ustala się prowadzenie monitoringu składowiska (obecnie zgodnie z Rozporządzeniem Ministra Środowiska z dnia 9 grudnia 2002r. w sprawie zakresu, czasu, sposobu oraz warunków prowadzenia monitoringu składowisk odpadów Dz.U. Nr220 poz.1858), w fazie eksploatacji składowiska tj. od dnia uzyskania pozwolenia na użytkowanie składowiska odpadów do dnia uzyskania zgody na jego zamknięcie
  - 9) Ustala się badanie przynajmniej raz w roku przebiegu osiadania powierzchni kwater składowania balastu wyznaczone metodami geodezyjnymi oraz stateczność zboczy określona metodami geotechnicznymi,
  - 10) Ustala się prowadzenie przynajmniej raz w roku badania struktury i składu masy składowanych odpadów (określenie powierzchni i objętości zajmowanej przez odpady oraz struktury składowanych odpadów).

### **3. Przyjmuje się zasady zagospodarowania terenu po zakończeniu eksploatacji składowiska**

- 1) Na koronie kwater składowania balastu przez okres 50 lat od dnia zamknięcia nie mogą być wykonywane budynki, wykopy, instalacje naziemne i podziemne, z wyłączeniem instalacji związanych z funkcjonowaniem składowiska,
- 2) Okres 50 lat od dnia zamknięcia składowiska może być skrócony, jeżeli z ekspertyzy geotechnicznej oraz z ekspertyzy sanitarnej, dołączonej do wniosku o zmianę decyzji o zgodzie na zamknięcie składowiska, wynika, że prowadzenie na składowisku w/w prac nie spowoduje zagrożenia dla życia i zdrowia ludzi i środowiska (ekspertyza sanitarna powinna być pozytywnie zaopiniowana przez państwowego wojewódzkiego inspektora sanitarnego),
- 3) W okresie 30 lat, licząc od dnia uzyskania decyzji o zamknięciu składowiska odpadów na składowisku należy prowadzić monitoring (obecnie zgodnie z Rozporządzeniem Ministra Środowiska z dnia 9 grudnia 2002r. w sprawie zakresu, czasu, sposobu oraz warunków prowadzenia monitoringu składowisk odpadów Dz.U. Nr 220 poz.1858).

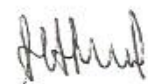
#### § 21

### **1. Przyjmuje się ustalenia szczegółowe z zakresu zagospodarowania przestrzennego dla terenów o funkcji – drogi kategorii gminnej**

W obowiązującym Studium uwarunkowań i kierunków zagospodarowania przestrzennego miasta i gminy Skępe zatwierdzonym uchwałą Nr XXXIV/222/2002 Rady Miejskiej Skępe z dnia 29 marca 2002r. są to drogi kategorii gminnej nieutwardzone

#### **2 KDG- D**

- 1) Ustala się szerokość drogi gminnej w liniach rozgraniczających 15,0 m ( istniejąca szerokość pasa drogowego wynosi 4,0 m),
- 2) Ustala się poszerzenie istniejącej drogi o pas terenu szerokości 11,0 m w kierunku terenu przeznaczonego na składowisko odpadów,
- 3) Ustala się połączenie terenu składowiska z drogą, o której mowa w ust.1) poprzez zjazd publiczny zaprojektowany i wykonany w sposób odpowiadający wymaganiom wynikającym z jego usytuowania i przeznaczenia,



### 3 KDG- D

- 1) Ustala się szerokość drogi gminnej w liniach rozgraniczających 10,0 m ( istniejąca szerokość pasa drogowego wynosi 4,0 m),
- 2) Ustala się poszerzenie istniejącej drogi o pas terenu szerokości 6,0 m w kierunku terenu przeznaczanego na składowisko odpadów.

## Rozdział 5 Przepisy końcowe

### § 22

Rozstrzygnięcie o sposobie rozpatrzenia uwag do projektu planu – stanowi załącznik nr 2 do niniejszej uchwały.

### § 23

Rozstrzygnięcie o sposobie realizacji, zapisanych w planie, inwestycji z zakresu infrastruktury technicznej, które należą do zadań własnych gminy oraz zasadach ich finansowania – stanowi załącznik nr 3 do niniejszej uchwały.

### § 24

Wykonanie uchwały powierza się Burmistrzowi Miasta i Gminy Skępe.

### § 25

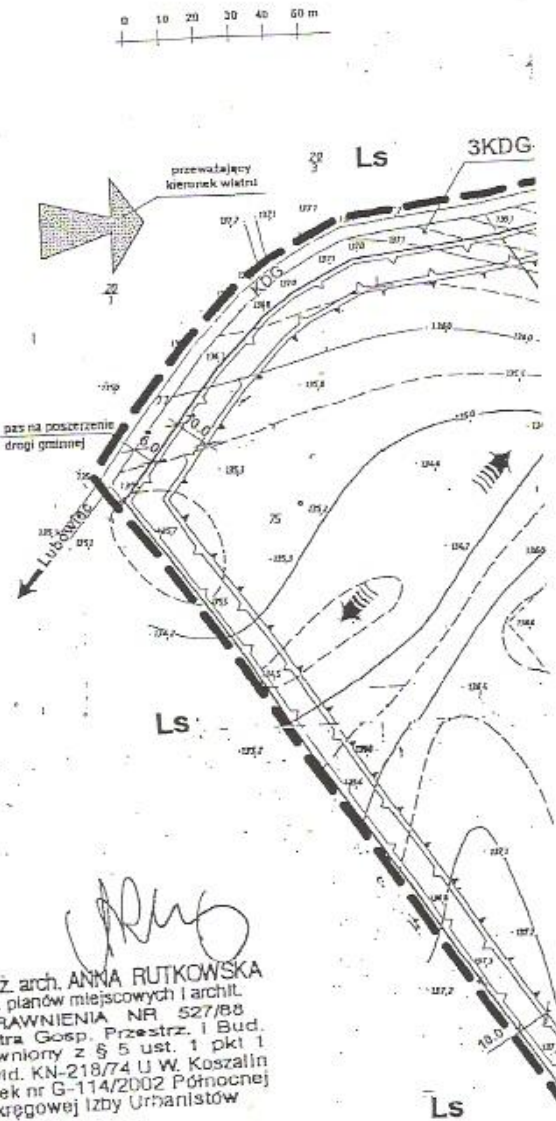
Uchwała wchodzi w życie po upływie 30 dni od dnia jej ogłoszenia w Dzienniku Urzędowym Województwa Kujawsko - Pomorskiego.



PRZEWODNICZĄCY  
RADY MIEJSKIEJ  
*Staniław Ostrowski*  
mgr Staniław Ostrowski



Załącznik Nr 1 do Uchwały Nr XVII/109/104 Rady Miejskiej Skępe z dnia 15.10.2004  
 Miejskowy plan zagospodarowania przestrzennego gminy Skępe dla wybranego obszaru obejmującego tereny rolne przy kompleksie leśnym we wsi Lubówiec dla inwestycji celu publicznego z przeznaczeniem na cele funkcji urządzeń gospodarki odpadowej - **składowisko odpadów stałych**  
**Miasto i gmina SKĘPE** pow. lipnowski woj. kujawsko-pomorskie  
 Organ sporządzający plan: **Burmistrz Miasta Skępe** skala 1:100



- USTALENIA PLANU**
- granica obszaru objętego opracowaniem
  - linie rozgraniczające tereny o różnym sposobie użytkowania - obowiązujące
  - linie podziału wewnętrznego - orientacyjne (etapowania inwestycji)
  - linia zabudowy - nieprzekraczalna
  - składowisko odpadów
  - pas terenu przeznaczony na poszerzenie drogi kategorii gminnej
  - projektowany przebieg drogi kategorii gminnej
  - projektowany pas ochronny

- OZNACZENIA INFORMACYJNE**
- istniejąca droga kategorii gminnej
  - kierunek spływu wód gruntowych w przypadku ich skazania na stokach awarii występska
  - linie wyznaczone w metrach
  - przeważający kierunek wiatru
  - lasy

*ANNA RUTKOWSKA*  
 mgr inż. arch. ANNA RUTKOWSKA  
 proj. planów miejscowych i archit.  
 UPRAWNIENIA NR 527/88  
 Ministra Gosp. Przem. i Bud.  
 uprawniony z § 5 ust. 1 pkt 1  
 Nr ewid. KN-218/74 U W. Koszalin  
 członek nr G-114/2002 Północnej  
 Okręgowej Izby Urbanistów

**MAPA DO CELÓW PROJEKTOWYCH**

OPGK Zakład Wzrostek  
 Pracownia Lipno  
 82-000 Lipno ul. Forysińska 107/7

skala 1:1000  
 ark. 356.331.152  
 356.331.153  
 356.331.154

Niniejsza mapa przedstawia stan z 18.11.2003 roku w zakresie A,B,C,D.

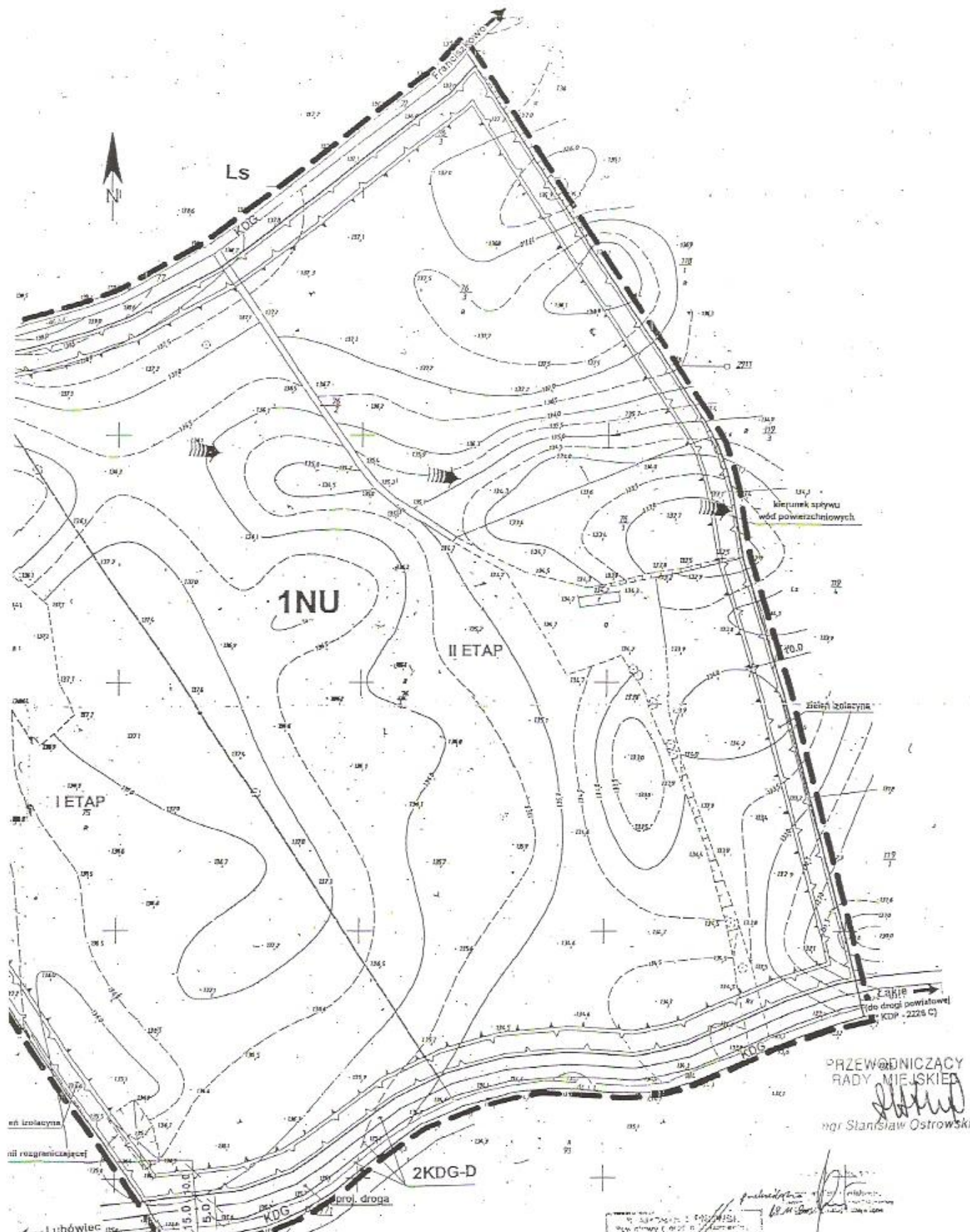
obręb: Lubówiec  
 wieś Lubówiec  
 gm. Skępe  
 powiat lipnowski  
 woj. kujawsko-pomorskie  
 dz.nr 75, 76/1, 76/3, 76/4

**Zespół autorski:**  
 Główny projektant: mgr inż. arch. Anna Rutkowska  
 Uprawnienia Nr 527/88 ds. plan. miejsc. Min. Gosp. Przemysłowej i Budownictwa Członek Pomorskiej Okręgowej Izby Urbanistów Nr G - 114/2002  
 Projektant prowadzący: mgr inż. Wiera Kulczyńska  
 Opracowanie graficzne: tech. bud. Anna Majowska

Układ współrzędnych „1965”  
 Układ wysokości: Kromsztańd  
 KIEPG 2625-19/2003  
 Ks.rob. zw-331/2003  
 Lipno, dn. 19.11.2003

Kierownik Pracowni Lipno  
 OPGK Zakład Wzrostek  
 Zakład Projektowy  
 ul. Forysińska 107/7

Nie wykonano nie również badania wycieków podłożowych i obciążających na granicę z nie objętymi do inwestycji terenami.



**PRZEWODNICZĄCY RADY MIEJSKIEJ**  
 Stanisław Ostrowski  
 mgr Stanisław Ostrowski

20.10.2005  
 G/1046/4278/2005



Załącznik Nr 2  
do Uchwały Nr XVII/109/2004 z dnia 13.X.2004 roku  
Rady Miejskiej w Skępem

**w sprawie uchwalenia:**

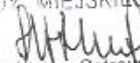
miejscowego planu zagospodarowania przestrzennego gminy Skępe dla wybranego obszaru obejmującego tereny rolne przy kompleksie leśnym we wsi Lubówiec dla inwestycji celu publicznego z przeznaczeniem na cele funkcji urządzeń gospodarki odpadowej – składowisko odpadów stałych - województwo kujawsko - pomorskie

**Rozstrzygnięcie o sposobie rozpatrzenia uwag do projektu planu**

Na podstawie art. 20, ust. 1 ustawy z dnia 27 marca 2003 roku o planowaniu i zagospodarowaniu przestrzennym (Dz. U. Nr 80, poz. 717 z późniejszymi zmianami) Rada miejska w Skępem rozstrzyga o sposobie rozpatrzenia uwag wniesionych do projektu planu.

**Do dnia 20 września 2004 roku nie wniesiono uwag kwestionujących ustalenia przyjęte w projekcie planu**

PRZEWODNICZĄCY  
RADY MIEJSKIEJ



.....mgr. Stanisław Ostrowski.....

(Przewodniczący Rady Miejskiej w Skępem)

**Załącznik Nr 3**  
**do Uchwały Nr XVII/109/2004 z dnia 13.X.2004 roku**  
**Rady Miejskiej w Skępem**

**w sprawie uchwalenia:**

miejscowego planu zagospodarowania przestrzennego gminy Skępe dla wybranego obszaru obejmującego tereny rolne przy kompleksie leśnym we wsi Lubówiec dla inwestycji celu publicznego z przeznaczeniem na cele funkcji urządzeń gospodarki odpadowej – składowisko odpadów stałych - województwo kujawsko - pomorskie

**Rozstrzygnięcie o sposobie realizacji, zapisanych w planie, inwestycji z zakresu infrastruktury technicznej, które należą do zadań własnych gminy oraz zasadach ich finansowania, zgodnie z przepisami o finansach publicznych**

Na podstawie art. 20, ust. 1 ustawy z dnia 27 marca 2003 roku o planowaniu i zagospodarowaniu przestrzennym (Dz. U. Nr 80, poz. 717 z późniejszymi zmianami), art. 7, ust. 1, pkt. 2 i 3 ustawy z dnia 8 marca 1990 roku o samorządzie gminnym (Dz. U. z 2001 r. Nr 142, poz. 1591, z 2002 roku Nr 23, poz. 220, Nr 62, poz. 558, Nr 113, poz. 984 i Nr 214, poz. 1806, z 2003 r. Nr 80, poz. 717) i art. 111, ust. 2, pkt. 1 ustawy z dnia 26 listopada 1998 roku o finansach publicznych (Dz. U. z 2003 roku Nr 15, poz. 148, Nr 45, poz. 391 i Nr 65, poz. 594) Rada Miejska w Skępem rozstrzyga co następuje:

1. Zapisane w planie, inwestycje z zakresu infrastruktury technicznej, które należą do zadań własnych gminy to:

**2 KDG- D**

- 1) Ustala się szerokość drogi gminnej w liniach rozgraniczających 15,0 m ( istniejąca szerokość pasa drogowego wynosi 4,0 m),
- 2) Ustala się poszerzenie istniejącej drogi o pas terenu szerokości 11,0 m w kierunku terenu przeznaczzonego na składowisko odpadów,
- 3) Ustala się połączenie terenu składowiska z drogą, o której mowa w ust.1) poprzez zjazd publiczny zaprojektowany i wykonany w sposób odpowiadający wymaganiom wynikającym z jego usytuowania i przeznaczenia.

**3 KDG- D**

- 1) Ustala się szerokość drogi gminnej w liniach rozgraniczających 10,0 m ( istniejąca szerokość pasa drogowego wynosi 4,0 m),
  - 2) Ustala się poszerzenie istniejącej drogi o pas terenu szerokości 6,0 m w kierunku terenu przeznaczzonego na składowisko odpadów.
2. Prognozowane wydatki na poszczególne zadania (z prognozy skutków finansowych uchwalenia planu miejscowego)

Budowa sieci infrastruktury, rozłożona w czasie na 5 - 10 lat będzie obejmowała:

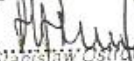
- 1) budowę planowanej drogi kategorii gminnej - utwardzonej, oznaczonej na rysunku planu (zał. symbolem 2 KDG- D Lubówiec – Łąkie stanowiącej obsługę komunikacyjną terenu składowiska (obecnie jest to droga kategorii gminnej Lubówiec – Łąkie, nieutwardzona, nie ujęta w wykazie dróg gminnych),
  - długość drogi gminnej (szerokość w liniach rozgraniczających wynosi - 15 m) wynosi – ok.0,4 km - wzdłuż terenu składowiska.





- koszt wykonania 1 kilometra drogi gminnej wynosi – ok. 650 tys. złotych ( dane za grudzień 2003r. ),
  - ogólny koszt wykonania ok. 0,4 km drogi wynosi – ok. 260,0 tys. złotych
- 2) budowę planowanej drogi kategorii gminnej - utwardzonej, oznaczonej na rysunku planu (zał.) symbolem 3 KDG - D Lubówiec – Franciszkowo mogącą w przyszłości stanowić obsługę komunikacyjną terenu składowiska ( obecnie jest to droga kategorii gminnej Lubówiec – Franciszkowo, nieutwardzona, nie ujęta w wykazie dróg gminnych),
- długość drogi gminnej (szerokość w liniach rozgraniczających wynosi - 10 m) wynosi – ok.0,4 km.- wzdłuż terenu składowiska,
  - koszt wykonania 1 kilometra drogi gminnej wynosi – ok. 650 tys. złotych ( dane za grudzień 2003r. ),
  - ogólny koszt wykonania ok. 0,4 km drogi wynosi – ok. 260,0 tys. złotych
- 3) dla sprawnego funkcjonowania składowiska odpadów konieczne jest wykonanie ok. 6,0 km dróg gminnych umożliwiających poruszanie się samochodów dowożących odpady na składowisko odpadów:
- długość drogi gminnej ok. 6,0 km,
  - koszt wykonania 1 kilometra drogi gminnej wynosi – ok. 650 tys. złotych ( dane za grudzień 2003r. ),
  - ogólny koszt wykonania drogi wyniesie – 3 900 tys. złotych
- 4) Inwestycja realizowana będzie dla potrzeb budowy składowiska odpadów, w momencie realizacji składowiska jako zakup robót budowlanych w trybie ustawy Prawo zamówień publicznych
- 5) Zakłada się wpisanie planowanej inwestycji do wieloletniego planu finansowego, wieloletniego programu inwestycyjnego itp.), z podaniem prognozowanego okresu realizacji zadania
- 6) Odpowiedzialni za realizację i współpracujący:
- a) siły własne,
  - b) siły zewnętrzne,
- 7) Zasady finansowania zapisanych w planie, inwestycji z zakresu infrastruktury technicznej:
- 1) prognozowane źródła finansowania:
    - a) dochody własne,
    - b) fundusze strukturalne UE
    - c) dotacje,
    - d) kredyty, pożyczki komercyjne,
    - e) kredyty, pożyczki preferencyjne,
    - f) obligacje komunalne etc,
  - 2) potencjalny udział innych inwestorów w finansowaniu zadania (w stosunku do prognozowanych nakładów z budżetu gminy jako całości)
    - a) znalezienie inwestora strategicznego na wykonanie składowiska odpadów, który przy okazji realizacji składowiska wykona również drogi dojazdowe do w całości lub częściowo,

PRZEWODNICZĄCY  
RADY MIEJSKIEJ



mgr Stanisław Ostrowski  
(Przewodniczący Rady Miejskiej w Skępem)